

Twee momenten van handhygiëne bij patiëntgebonden werkzaamheden volgens de WIP:

1. voor en na handcontact met de patiënt;
2. na handcontact met de omgeving van de patiënt; flacon handalcohol bij patiënt in huis laten

Vervolg handhygiëne van de medewerkers:

- Houd de vingernagels kortgeknipt en schoon
- Draag geen nagellak/nagelversieringen op de vingernagels
- Draag geen kunstnagels aan de vingernagels
- Draag geen sieraden aan handen en onderarmen zoals ringen, armbanden, polshorloges
- Draag geen brace
- Houd de vingernagels kortgeknipt en schoon
- Draag geen nagellak/nagelversieringen op de vingernagels
- Draag geen kunstnagels aan de vingernagels
- Draag geen sieraden aan handen en onderarmen zoals ringen, armbanden, polshorloges
- Draag geen brace

(Werk)kleding:

- is wasbaar en wordt gewassen op 40 °C
- daarna in de droger 'kastdroog' gedroogd
- of gestreken op minimaal stand 3 (...) of 150 °C
- draag dagelijks schone (werk)kleding
- heeft korte mouwen waardoor de onderarmen niet bedekt zijn

Schoenen:

- gesloten schoenen die goed schoon gemaakt kunnen worden

Haren:

- lange haren in een staart dragen

Gebruik van mobiele communicatiemiddelen zoals telefoons, tablets, maar ook sleutels:

- Alleen met schone handen (dus na handhygiëne)
- Niet tijdens het dragen van persoonlijke beschermingsmiddelen
- Reiniging aan het begin van de werkdag
- Reiniging voor terugplaatsing in/aan oplader
- Reiniging voor overdracht aan collega.

Hoest-, snuit- en toilethygiëne:

- Hoest/nies met een afgewend gezicht
- Hoest/nies met een papieren zakdoek/tissue voor de mond

- Indien er een papieren zakdoek/tissue ontbreekt, hoest of nies in de elleboogplooï.
- Gebruik een papieren zakdoek/tissue bij het snuiten van de neus
- Gebruik een papieren zakdoek/tissue eenmalig en gooi deze na gebruik direct weg in een gesloten bak
- Pas direct handhygiëne toe na hoesten, niezen, snuiten en/of toiletbezoek

Eten en drinken:

- Eet en drink niet in ruimten waarin patiëntgebonden werkzaamheden plaatsvinden
- Eet en drink niet waar wordt gewerkt met patiëntmateriaal

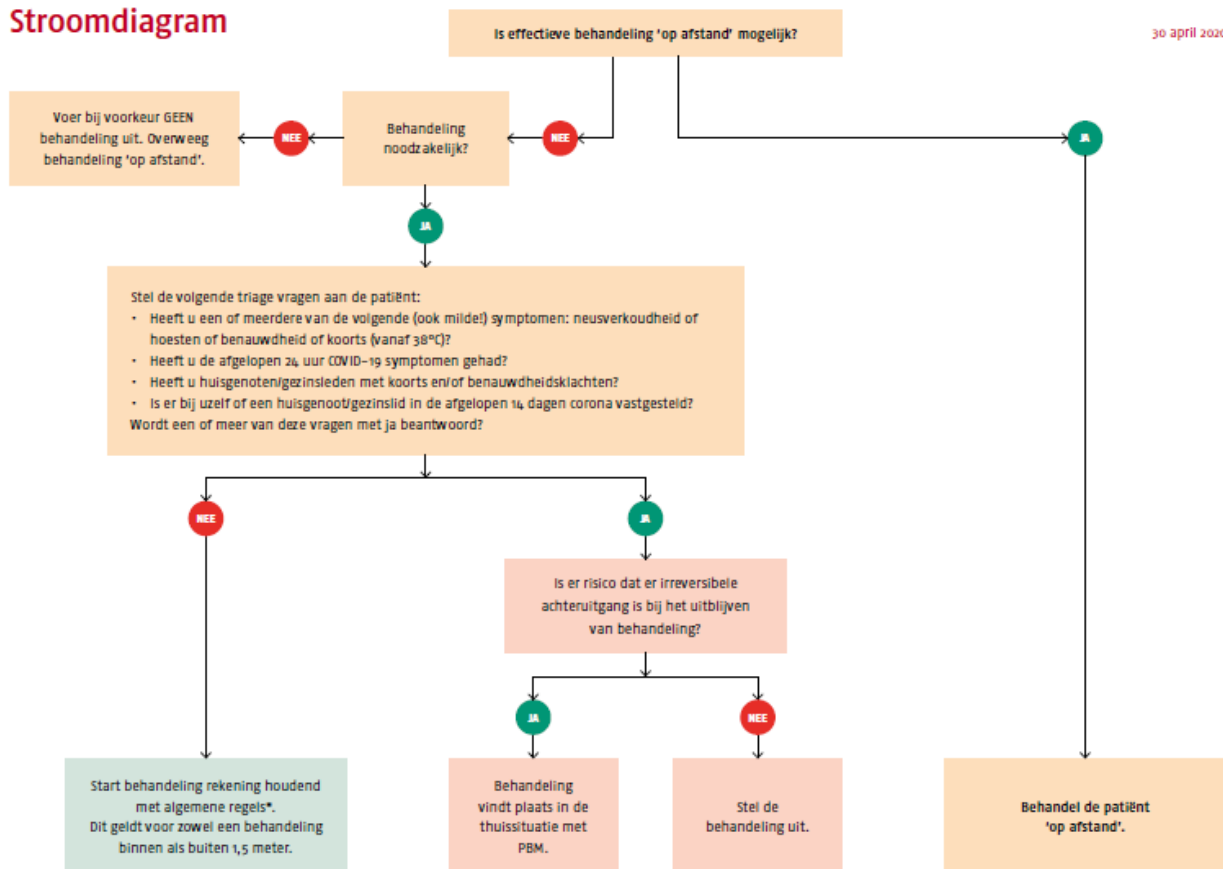
In de praktijk afspraak maken met de patiënt:

- Bij voorkeur in de behandelruimte en niet aan de balie

Behandel beleid volgens het stroomdiagram:

Stroomdiagram

30 april 2020



Toelichting Persoonlijke beschermingsmiddelen (PBM)

Categorie Groen:

- geen sprake van gebruik van PBM

Categorie Rood: : consult met PBM

- chirurgisch mondneusmasker, kan 3 uur gebruikt worden, oplaten
- veiligheidsbril, faceshield, ruimzichtsbril, disposable bril, desinfectie met alcohol 70% bij meermalig gebruik
- wegwerphandschoenen maar één keer gebruiken

Zorgverlening door de fysiotherapeut:

De fysiotherapeut dient **geen zorg te verlenen** en thuis te blijven **als hij/zij** een van de volgende (ook milde!)

symptomen heeft:

- neusverkoudheid of hoesten of benauwdheid of koorts.
- Hij/zij positief getest is op COVID-19: overleg over hervatting van werkzaamheden met de bedrijfsarts.
- iemand in zijn/haar huishouden koorts (vanaf 38 C°) en/of benauwdheidsklachten heeft.
- iemand in zijn/haar huishouden positief getest is op het nieuwe coronavirus (COVID-19). Omdat de medewerker dagen na het laatste contact met deze persoon nog ziek kan worden, moet de medewerker thuis blijven tot 14 dagen na het laatste contact.

De fysiotherapeut **kan zorg verlenen als:**

- Als het bovenstaande niet van toepassing is
- en de medewerker en iedereen binnen het huishouden 24 uur geen klachten heeft (zonder PBM)

Testbeleid:

De fysiotherapeuten die direct patiëntenzorg verlenen kunnen laagdrempelig getest worden wanneer zij

ten minste 24 uur symptomen van COVID-19 (neusverkoudheid of hoesten of benauwdheid of koorts) vertonen.

Zij/hij moet zich melden bij de werkgever zodat de medewerker getest kan worden.